



ARDEX FLEXBONE

Hechtende ontkoppelings- en afdichtingsmat

- Zwaar belastbare ontkoppeling
- Betrouwbare ontkoppeling door gepatenteerde structuur met botvormig patroon voor kritieke ondergronden
- Uitstekende grip van de lijm dankzij GripLock-technologie
- Dampdrukcompensatie
- Zeer goede krachtoverbrenging
- Geteste systeemafdichting



Toepassing

Binnen. Wanden* en vloeren.

Bij bestaande bouw en nieuwbouw, bij saneringen en renovaties in woningen en commerciële gebouwen.

*Neem contact op met onze afdeling voor toepassingstechniek.

Voor het ontkoppeld leggen van

- tegels
- tegels van natuursteen en beton
- textiele vloerbedekkingen
- PVC-bedekkingen
- PVC-designbedekkingen
- CV-bedekkingen
- linoleum
- meerlaags parket

Toepasbaar als verlijmde afdichting in natte

ruimtes (met algemeen bouwkundig testcertificaat MPA NRW P-MPANRW-11393-15) met ARDEX 7 + 8 afdichtingslijm, ARDEX S7 PLUS W, ARDEX SK 12 TRICOM afdichtingsband.

DIN 18534: W0-I, W1-I, W2-I en W3-I zonder chemische belasting

Samenstelling

ARDEX FLEXBONE® ontkoppelingsmatten/-platen bestaan uit een speciaal gevormde, niet-rottende kunststof folie (PP) met een dikte van circa 3 mm en een dampdrukcompensatievlies (PP) aan de onderzijde dat in de fabriek middels lamineertechniek is aangebracht.

Vorbereitung van de ondergrond

Ondergronden moeten vlak, drukvast en belastbaar zijn en mogen niet doorbuigen. Verwijder alle bestanddelen van het oppervlak die de hechting verminderen. Eventuele oneffenheden in de ondergrond moeten voor het leggen van ARDEX FLEXBONE® worden geëgaliseerd. Vochtgevoelige ondergronden moeten op geschikte wijze (voorstrijkmiddelen) worden beschermd tegen blootstelling aan vocht uit het lijm mortelsysteem. Verhoogd restvocht in de ondergrond kan van invloed zijn op aangrenzende constructiedelen.

Toegestane soorten ondergrond

- cementdekvloeren
- calciumsulfaatdekvloeren
- calciumsulfaat-vloevloeren
- magnesiumoxide en magnesietdekvloeren
- gietasfaltdekvloeren
- dekvloer met vloerverwarming
- droge dekvloeren
- houten vloeren en spaanplaten
- oude tegels en platen
- oude PVC-bedekkingen en parket.
- Ondergronden van beton
- houten onderconstructies
- belastbare gemengde ondergronden van verschillende materialen, eventueel met scheuren (beschermd tegen het ontstaan van hoogteverschillen)
- verwarmde en onverwarmde ondergronden
- ondergronden in natte ruimtes

Verwarmde ondergronden

De wachttijden tot de onderconstructie kan worden belegd, kunnen vervallen als ARDEX FLEXBONE® wordt toegepast en



ARDEX FLEXBONE

Hechtende ontkoppelings- en afdichtingsmat

als rekening wordt gehouden met het maximale resterende CM% vocht.

Verwerking

Breng ARDEX TP 50 randisolatiestroken aan om contactgeluid naar aangrenzende wanden en inbouwelementen te vermijden.

Constructievoegen/aansluitvoegen/dilatatievoegen

Constructievoegen moeten altijd op dezelfde plaats en in de vereiste breedte bij ARDEX FLEXBONE® en de vloerbedekking worden overgenomen.

Aansluitvoegen naar opgaande bouwdeelen/vloeruitsparingen moeten flexibel worden uitgevoerd. Er ontstaat een vakkundige aansluiting met ARDEX TP 50 randisolatiestroken.

Veldbegrenzingsvoegen moeten volgens de erkende regels van de techniek in de bedekking worden aangebracht.

- Bij deuren, doorgangen en geometrische verspringingen
- Delen die in de zon liggen, bijvoorbeeld bij ramen tot op de grond, moeten op dezelfde manier worden beoordeeld als vloeren met vloerverwarming

Dilatatievoegen moeten altijd eerst op dezelfde plaats en in de vereiste breedte in ARDEX FLEXBONE® en de vloerbedekking worden overgenomen. De volgende parameters beschrijven de toegestane overname van de dilatatievoegen in de dekvloer. Zijwaartse verspringing van veldgrensvoegen in de vloerbedekking is mogelijk tot maximaal 60 cm.

- Dekvloeren moeten onverwarmd zijn
- Cementdekvloeren (CT) moeten minstens 5 jaar oud zijn
- Calciumsulfaatdekvloeren (CA), ongeacht hoe oud ze zijn, max. toelaatbaar gehalte aan restvocht $\leq 1,5$ CM% *
- Dilatatievoegen moeten tegen het ontstaan van hoogteverschillen worden beschermd, afhankelijk van de te verwachten belasting, bijvoorbeeld met deuzels voor dilatatievoegen

De dilatatievoegen moeten met zachte voegkit worden gevuld. Voor zwaar belaste vloeren kunnen dilatatievoegprofielen nodig zijn. Deze voegprofielen moeten passen bij de beoogde toepassing.

*Neem bij een hoger resterend vochtgehalte contact op met de afdeling voor toepassingstechniek.

Let op het volgende

Formaten

Belastingsklasse 1:

- bij directe plaatsing $\geq 5 \times 5$ cm
- met vloeibare vloeregalisatiemiddelen op ARDEX FLEXBONE® $< 5 \times 5$ cm toelaatbaar

Belastingsklasse 2:

- bij directe plaatsing $\geq 10 \times 10$ cm
- met vloeibare vloeregalisatiemiddelen op ARDEX FLEXBONE® $< 10 \times 10$ cm toelaatbaar

Belastingsklasse 3:

- bij directe plaatsing $\geq 10 \times 10$ cm
- met vloeibare vloeregalisatiemiddelen op ARDEX FLEXBONE® $< 10 \times 10$ cm, rekening houdende met de voorwaarden voor het systeem bij de huidige inschrijving en aanbevelingen voor opbouw

Plaatsing op verse calciumsulfaatdekvloeren (CA) verwarmd/onverwarmd

$\leq 1,5$ CM% restvocht (bij hogere percentages restvocht is er overleg nodig met de afdeling toepassingstechniek)

Plaatsing op verse cementdekvloeren (CT) verwarmd/onverwarmd

vanaf beloopbaarheid

Plaatsing op ondergrond van hout

Ondergronden moeten doorbuigings- en trillingsvrij zijn

Droge dekvloeren verwarmd/onverwarmd

Formaat en dikte van de tegels zijn afhankelijk van de specificaties van het droge dekvloersysteem

Vloer met onderconstructie verwarmd/onverwarmd

Ondergronden moeten doorbuigings- en trillingsvrij zijn

Oude ondergronden/nog andere ondergronden

Oppervlak hecht, alleen met speciale lijm/ voorstrijklaag mogelijk, eventueel is er overleg nodig met de afdeling toepassingstechniek, gescheurde dekvloeren moeten worden beveiligd tegen verschuiving in de hoogte

Gietasfalt

min. AS-IC 10 (GE 10) met afgezaand/ruw oppervlak

Beton, jonge beton vanaf 4 weken

Oppervlak gereed om te bekleden, oppervlakkig droog, afstand van veldbegrenzings- of dilatatievoegen $< 6,00$ m. De afmetingen van aansluitvoegen aan omhooggaande delen van het bouwwerk moeten afgestemd zijn op de te verwachten krimp

Belastingsklasse 1

(volgens ZDB-informatieblad 'Mechanisch hoog belastbare keramische vloerbedekkingen' Woon- en werkruintes, dan wel volgens de 'Categorieën voor ontkoppeling': EK-W en EK-H)

- Woningbouw en vloerbedekkingen met een vergelijkbare mechanische belasting
- Hotelbadkamers
- Ruimtes in medische sector

Belastingsklasse 2

(volgens ZDB informatieblad 'Mechanisch hoog belastbare keramische vloerbedekkingen') Kantoren, handel en industrie (voertuigen met luchtbanden toegestaan); geen interne transportmiddelen (druk tot 2 N/mm^2), dan wel volgens ZDB informatieblad 'Ontkoppelingen' categorie: EK-G)

- Kantines
- plaatsen waar veel wordt gelopen, bijv. gangen in kantoorgebouwen
- showrooms van autodealers en werkplaatsen (waar er wordt gereden)
- Winkels



ARDEX FLEXBONE

Hechtende ontkoppelings- en afdichtingsmat

Belastingsklasse 3

(volgens ZDB informatieblad 'Mechanisch hoog belastbare keramische vloerbedekkingen' handel en industrie; gebruik van interne transportmiddelen met superelastische, massief rubberen en Vulkollan-banden (druk tot 6 N/mm²) of volgens ZDB informatieblad 'Ontkoppelingen' categorie: EK-M)

- Levensmiddelen-, detail- en groothandel
- Nonfood-, detail- en groothandel
- Winkelpassages

Belangrijk

Egaliseren

Geschikte materialen

Gebruik voor het egaliseren van ARDEX FLEXBONE® vloerbare vloeregalisatiemortels met krimp- en spanningsarme eigenschappen. De bedoelde producten zijn te vinden in de opbouwadviezen op www.ardex.eu.

Bedekkingen

Vloerbedekkingen zijn geschikt als de fabrikant ze voor toepassing kan aanbevelen. Bij gebruik van bedekkingen met zijlengten ≥ 60 cm adviseren wij een tegelijm met krisallijne waterbinding voor een snelle sterkteontwikkeling en droging van de lijm.

Ongeschikte vloerbedekkingen

Materialen voor bedekking die onder vochtige omstandigheden de neiging hebben te vervormen, zijn niet geschikt.

Voegen

Aansluitvoegen bij opgaande bouwdelen/ vloeruitsparingen moeten flexibel worden uitgevoerd. Een vakkundige aansluiting maakt u met ARDEX TP 50 randisolatiestroken met zelfklevende voet.

- Neem constructievoegen en dilatatievoegen uit onderliggende constructielagen op dezelfde plaats en in

dezelfde breedte over in ARDEX FLEXBONE® en de vloerbedekking. Breng de voegen aan volgens de geldende regelgeving en voorschriften van de fabrikant van de vloerbare egalisatiemortel en de vloerbedekking.

- Beoordeel in overeenstemming met de geldende regelgeving en verwerkingsvoorschriften voor vloerbare egalisatiemortels en vloerbedekkingen of er schijnvoegen moeten worden aangebracht en voer deze daarna uit. Als de voegen moeten worden overgenomen of nabewerking niet mogelijk is zonder het aanbrengen van voegen, moeten ze op dezelfde manier worden aangebracht als dilatatievoegen.

Garantie op het systeem (zie de downloads) 10 jaar

Systeemcomponenten voor het leggen van ARDEX FLEXBONE® en bedekkingen op dit product

ARDEX X 78
ARDEX X 90
ARDEX S 28
ARDEX N 23 W

(Andere lijm mortels op aanvraag bij de afdeling toepassingstechniek)

ARDEX G 8S, G 9S en G10

ARDEX 7+8 afdichtlijm

ARDEX SK 12 TRICOM afdichtingsband

Verbruik

Verlijming: Zie voor het verbruik van de toegepaste lijm het technische specificatieblad (lijmkam 6 x 6 x 6 mm)

Opvullen van FLEXBONE®: ca. 1,75 kg/m²

Toebehoren bij systeem

ARDEX TP 50 randisolatiestroken

ARDEX nivelleersysteem

Technische gegevens volgens ARDEX kwaliteitsnorm

| | | | | |
|-----------------------------------------------------|----------------------------------------|---------------------------|---------------------------|-----------------------|
| Kleur | lichtgrijs | | | |
| Afmetingen rol | Oppervlak 20 m ² | Lengte 20000 mm | Breedte 1000 mm | Hoogte 3 mm |
| Plaatformaat | Oppervlak 0,8 m ² | Lengte 1000 mm | Breedte 800 mm | Hoogte 3 mm |
| Contactgeluidverbetering (volgens DIN EN ISO 140-8) | 8 dB | | | |
| Gewicht | 0,8 kg/m ² | | | |

Productgegevens

| | |
|-------------------------------|-----------------------------------------------------------------|
| Geschikt voor vloerverwarming | ja |
| Brandklasse | B 2 (alleen plaat) B 1 (alleen tegels) |
| Etikettering volgens GHS/CLP | geen |
| Etikettering volgens ADR | geen |
| Verpakking | 1 rol = 20 m ² 1 doos: 25 platen = 20 m ² |

ARDEX FLEXBONE

Hechtende ontkoppelings- en afdichtingsmat

Opslag

Beschermen tegen direct zonlicht.
Vorstvrij bewaren en beschermen tegen hoge temperaturen.

Verwerkingsinstructies

Verwerkingsinstructies voor tegelvloeren van keramiek, natuur- en betonkunststeen

Zie het opbouwadvies voor de te gebruiken producten.



1. Controleer of de ondergrond geschikt en vlak is.



2. Reinig de ondergrond en breng een laag voorstrijk aan.



3. Breng langs opgaande bouwelementen en vloeruitsparingen ARDEX TP 50 randisolatiestroken aan.



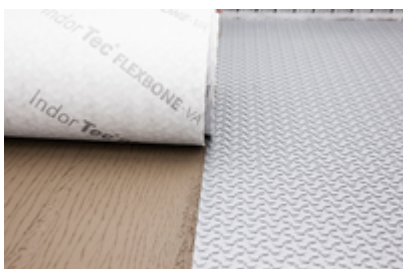
4. Lijmmortel, afgestemd op de ondergrond, met een kam met 6 mm blokvertanding opbrengen en...



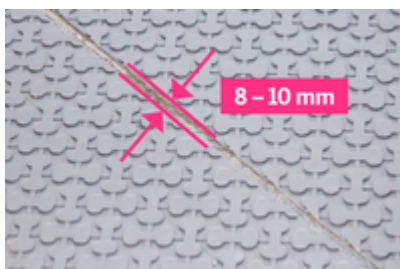
5. en de reeds op maat gesneden ARDEX FLEXBONE® met het vlies in de nog verse lijmortellaag leggen...



6. over het hele vlak goed aandrukken.



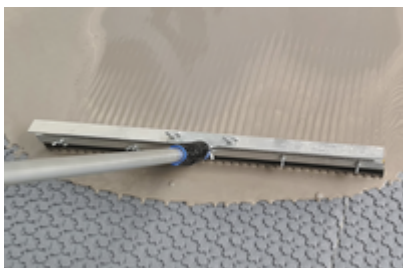
7. ARDEX FLEXBONE® stotend tegen elkaar leggen.



8. Neem dilatatievoegen uit de ondergrond op dezelfde plaats over of zoals beschreven in het hoofdstuk Voegen en ga als volgt te werk. Breng voegen van minimaal 8 mm aan tussen de matten...



9. ... de voegen afplakken met een gangbaar afplakband dat breed genoeg is. Om grote tegeloppervlakken te verdelen in kleinere vlakken moeten er veldbegrenzingsvoegen worden gemaakt tijdens het leggen van de vloerbedekking op ARDEX FLEXBONE®.



ARDEX FLEXBONE

Hechtende ontkoppelings- en afdichtingsmat

10. Nadat de lijm is uitgehard, kan er ofwel een vloeibare vloeregalisatiemortel (in een laag van minimaal 3 mm) worden aangebracht ...



11. of de tegels worden 'nat-in-nat' in lijm mortel gelegd. Eerst ARDEX FLEXBONE® stap voor stap egaliseren en dan ...



12. de ARDEX-lijmmortel meteen hierop aanbrengen met een geschikte vertanding.



13. De laag lijm mortel tussen de bovenkant van ARDEX FLEXBONE® en de onderkant van de tegels mag niet dikker zijn dan 5 mm. Bij krimpgecompenseerde middelbedlijmen zijn lijmbeddiktes tot 10 mm mogelijk.

14. Leg de tegels in het lijmbed zonder dat er holle ruimtes ontstaan. Bij tegels van groot formaat raden we aan om de buttering-floating methode toe te passen. In dit geval moet er rekening worden gehouden met een langere afbindtijd van de tegellijm.

15. Om hoogteverschillen in de tegelvloer te voorkomen, kan het ARDEX niveleersysteem worden gebruikt.



16. Zodra de vloer beloopbaar is, kan de vloer worden gevoegd.



17. Gebruik voor het dichten van aansluit- en dilatatievoegen geschikte ARDEX siliconenkit.

Verwerkingsinstructies voor gebruik als hechtende afdichting

Verlijmde afdichtingen kunnen met ARDEX FLEXBONE®, afdichtlijmen, afdichtbanden en, indien nodig, afdichtmanchetten worden gemaakt. Door de genoemde systeemcomponenten te combineren, ontstaat er een hechtende afdichting voor de waterinwerkingsklassen volgens DIN 18534: W0-I, W1-I, W2-I en W3-I zonder chemische belasting (met algemeen bouwkundig testcertificaat MPA NRW P-MPANRW-11393-15)



1. Verlijming van ARDEX FLEXBONE op de ondergrond met ARDEX X 78. Breng ARDEX 7+8 afdichtingslijm aan op de naden van ARDEX FLEXBONE® of op de aansluiting met aangrenzende bouwdeelen.



2. Leg de systeemafdichtbanden uit het ARDEX TRICOM systeem, afdichtthoeken, afdichtmanchetten enz. in de verse afdichtlijm en werk ze af.



3. Zie het technisch informatieblad voor gedetailleerde informatie over het ARDEX afdichtingslijmsysteem 7+8.

Verwerkingsinstructies voor textiele vloerbedekkingen en hout/laminaat

Gebruik van ARDEX FLEXBONE® voor vloerbedekkingen.

Let op, de stappen voor het leggen van ARDEX FLEXBONE® en het egaliseren en leggen van de hierboven genoemde vloerbedekkingen zijn grotendeels hetzelfde als die in de verwerkingsinstructies voor tegelvloeren van keramiek, natuur- en

ARDEX FLEXBONE

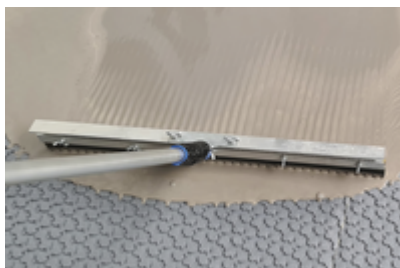
Hechtende ontkoppelings- en afdichtingsmat

betonkunststeen. Sommige stappen moeten echter anders worden uitgevoerd of er gelden aanvullende instructies. De nummers met afwijkende en/of aanvullende instructies vindt u hieronder.

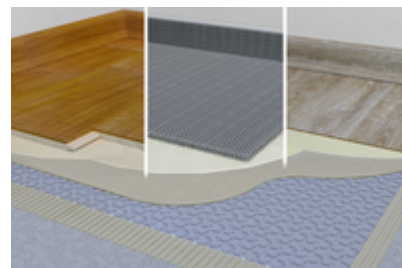
Zie het opbouwadvies voor de te gebruiken producten.



4. Breng de lijm aan met een geschikte getande lijmkam TKB B3 - B10. U kunt ook de vloerbedekkingslijm gebruiken die in het opbouwadvies wordt aanbevolen.



10. Egaliseer ARDEX FLEXBONE® daarna met een vloeibare vloeregalisatiemortel die in het opbouwadvies aanbevolen volgens de aanwijzingen van de fabrikant. (met een minimale laagdikte van 5 mm)



11. Zodra de vloeibare egalisatiemortel belegbaar is, kan de vloerbedekking worden geplaatst. Neem voor het leggen de geldende regelgeving en de voorschriften van de fabrikant van de vloerbedekking en de vloerbedekkingslijm in acht.

Toepassingsadvies

Technische hotline:

Tel. : +49 2302 664-362 *

E-Mail : hotline.benelux@ardex.eu

*Bereikbaar tijdens kantooruren